



Fuego de Cárdenas
y Juan Manuel Muñoz,
en los Juegos Olímpicos
de Londres 2012.

Fuego de Cárdenas
and Juan Manuel Muñoz,
in the Olympic Games
Londres 2012.

Español-Inglés

- JOVEN REPRODUCTOR RECOMENDADO
- REPRODUCTOR CALIFICADO
- REPRODUCTOR MEJORANTE
- Y REPRODUCTOR DE ÉLITE

English - Spanish

- YOUNG RECOMMENDED BREEDING STOCK
- QUALIFIED BREEDING STOCK
- IMPROVEMENT BREEDING STOCK
- & ELITE BREEDING STOCK

Pedro Azor

En el Programa de Mejora del Caballo de Pura Raza Española (PRE), se detallan los objetivos de mejora, los criterios de selección, los controles de rendimientos y la valoración genética que permitirá establecer las distintas categorías de reproductores: Joven Reproductor Recomendado, Reproductor Calificado, Reproductor Mejorante y Reproductor de Élite. Asimismo, se especifican las etapas o fases de que consta el Programa, detallando en cada una de ellas los controles fenotípicos, los factores de corrección, la metodología de cálculo del valor genético y la fiabilidad mínima requerida para cada una de las categorías establecidas.

El objetivo principal es la mejora de la morfología, conformación y funcionalidad del caballo de PRE. Para alcanzar el objetivo se tienen en cuenta criterios de selección genealógicos, reproductivos, sanitarios, genéticos, morfofuncionales, comportamentales, funcionales y ambientales.

CONTROLES DE RENDIMIENTOS

Los controles de rendimientos establecidos en el programa de Mejora de la raza son de tipo Morfológico y funcional:

El **control de rendimientos morfológico** se realiza mediante el sistema de calificación morfológica lineal que ha sido puesto a punto en el

The PRE Improvement Stallion Program details the objectives of improvement, selection criteria, yields controls and the genetic evaluation that allows us to establish different categories of reproducers: Young Recommended Stallion, Qualified Stallion, Improvement Stallion and Elite Stallion. At the same time, it specifies the stages or phases that make up the program, detailing the phenotypic controls, the correction factors, the methodology for calculating the genetic value and the minimum reliability required for each of the established categories.

The main objective is to improve the morphology, shape and functionality of the PRE horse. In order to achieve this goal, we must consider genealogical, reproductive, health, genetic, morphological function, behavior, functionality and environmental selection criteria.

YIELDS CONTROLS

The yields controls established in the PRE Improvement program are Morphological and Functional:

The **morphological performance testing** is done by a linear morphological classification system that has been perfected within the PRE,

PRE, cuya metodología está basada en la traducción del grado con que se manifiesta un determinado carácter morfológico en una escala de valores numéricos según el patrón fijado. Este sistema de calificación es complementado con otros datos morfológicos de carácter secundario que aporten información complementaria en cuanto al "carácter racial" de los animales.

Estos controles de rendimientos son realizados durante la Valoración de la Aptitud Básica para la Reproducción y en otras concentraciones de animales (concursos, pruebas de selección de caballos jóvenes, pruebas federativas, etc.).

El **control de rendimientos funcional** para la Doma Clásica se realiza en las Pruebas de Selección de Caballos Jóvenes y en concursos de Doma Clásica oficialmente reconocidos por la RFHE, tanto nacionales como internacionales.

VALORACIÓN GENÉTICA

Los datos de los controles de rendimientos, junto a los datos genealógicos, se utilizan para realizar las valoraciones genéticas de los reproductores por morfología y aptitud para la Doma Clásica. El Grupo de Investigación "MERAGEM" como Centro Oficial de Genética Animal es el responsable de la valoración genética de los ejemplares.

Para las valoraciones se utiliza una metodología basada generalmente en modelos mixtos del BLUP, mediante la aplicación de un modelo animal en el que se consideran todas las relaciones de parentesco conocidas entre los participantes en todos los controles de rendimientos y los resultados obtenidos en los mismos.

Todos los participantes en las pruebas de control de rendimientos establecidas en el Programa de Mejora del caballo PRE, son evaluados anualmente en función de sus propios resultados y los de todos los individuos emparentados genealógicamente, siempre que se disponga de suficiente número de datos.

CATEGORÍAS DE REPRODUCTORES

Tras la valoración genética los ejemplares pue-

whose methodology is based on the translation of the degree to which a given morphological characteristic is manifested on a numerical scale according to a fixed pattern. This rating system is supplemented by other secondary character morphological data to provide information about the "racial character" of each horse.

These yields controls are carried out during the Basic Fitness Assessment of Reproduction and in other concentrations of animals (contests, tests of selection for young horses, federal tests, etc.).

The **functional performance testing** for dressage is done in the Young Horse Selection test and in dressage competitions recognized by the RFHE, both domestic and internationally.

GENETIC RATING

The data from the yields controls tests, along with genealogical data, are used for the genetic evaluation of the reproducers by morphology and aptitude for dressage. The Research Group "MERAGEM," as the Official Animal Genetics Centre is responsible for the genetic evaluation of the specimens.

For the evaluations, a methodology based on the BLUP mixed models is generally used through the application of an animal model which considers all known kinship and relations between participants in all yields controls and the results thereof.

All participants in the yields controls tests established in the PRE Improvement program, are evaluated annually based on their own results and those of genealogically related individuals, subject to the availability of a sufficient amount of data.

CATEGORIES OF STALLIONS

Through the genetic rating, we are able to separate specimens into the following categories:

den obtener las siguientes categorías:

JOVEN REPRODUCTOR RECOMENDADO

Joven Reproductor Recomendado en Aptitud Morfológica: Es el ejemplar inscrito en el Registro Definitivo del Libro Genealógico de la

YOUNG RECOMMENDED STALLION

Young Recommended Stallion in

Morphological Aptitude: This is the specimen that is registered in the Definitive Index of the Stud Book of the breed, a participant in the yields controls established by the PRE Improvement



raza, participante en los controles de rendimientos establecidos en el Programa de Mejora, que tenga entre 4 y 6 años de edad y que haya obtenido un índice genético en aptitud morfológica para doma clásica superior al percentil 70 (30% de los animales con mejor índice genético). Asimismo, se les exigirá que hayan destacado, de forma individual por méritos morfofuncionales, superando los requisitos a tal efecto, reproductivos y sanitarios establecidos por la ANCCE. Esta categoría estará vigente durante los 4, 5 y 6 años de edad y se perderá al cumplir los 7 años de edad.

Joven Reproductor Recomendado para la Doma Clásica: Es el ejemplar participante en los

Program, is four to six years of age and has obtained a genetic index in morphological aptitude for dressage over the seventieth percentile (30% of the animals with the best genetic index). Also, it is required to have excelled, individually in morphofunctionality, exceeding all necessary reproductive and health standards set by the ANCCE. This category exists for horses who are four to six years of age and is no longer recognized at the age of seven.

Young Recommended Stallion in Dressage:

This is the specimen in the established yields controls (functional contests in dressage), that is bet-

ÍNDICE - INDEX

NOTA DEL EDITOR	12
PRÓLOGO	15
PRESENTACIÓN	21
CATEGORÍAS DE SEMENTALES	39
LOS SEMENTALES, EN EL PLAN DE MEJORA	43
LISTADOS DE REPRODUCTORES, POR CATEGORÍAS	36

SEMENTALES - STALLIONS

AGENTE (LEBRIJANO III - LEVITÓN)	101
ACADÉMICO TH II	119
ALBERO II	129
ARTISTA M SUAY	141
BILBAÍNO III	153
CÉSAR	165
CLAUDIO VIVES	177
DUQUE CXIII	189
EDUCADO X	201
ERMITAÑO III	219
FAVORITO XLVIII	245
FUEGO DE CÁRDENAS	259
GATURRO / DIGITAL	277
GAUCHO III	287
GUMIEL	299
IMPACIENTE II	311
INDIANO XVIII	325
INVASOR II	337
LEGIONARIO XIX	349
LLAMATIVO VII	365
MALUSO	377
NERO II	387
PANADERO VIII	401
RONDEÑO IX	413
SEVILLANO DE MILE	425
TALISMÁN IV	437
TORERO XI	447
TRIUNFADOR XXIV	459
UTEBO II	471
VINATERO III	481

SERVICIOS - SERVICES

CENTRO DE REPRODUCCIÓN M. A. DE CÁRDENAS	497
CENTRO DE REPRODUCCIÓN EQUINA PEPE ANTÓN	507
CENTRO DE REPRODUCCIÓN EQUINA JAMA	517

AUTORES / AUTHORS

.....

Salvador Zunzunegui: Prólogo

Álvaro Domecq Romero: Presentación

Pedro Azor: Categorías de Sementales

Eliseo Ferrer:

Nota del Editor, Agente, Artista M Suay, Claudio Vives, Duque CXIII, Favorito XLVIII,
Fuego de Cárdenas, Gaturro, Gumiel, Llamativo VII, Nero II y Triunfador XXIV.

Kip Mistral: Indiano XVIII

Enrique Navarro:

Bilbaíno III, César, Educado X, Impaciente II, Legionario XIX, Maluso, Rondeño IX,
Sevillano de Mile, Torero XI y Utebo II.

María Sáez:

Académico TH II, Albero II, Bilbaíno III, Educado X, Ermitaño III, Gaucho III, Invasor II,
Maluso, Panadero VIII, Talismán IV y Vinatero III.

Blanca Vara de Rey: Fuego de Cárdenas

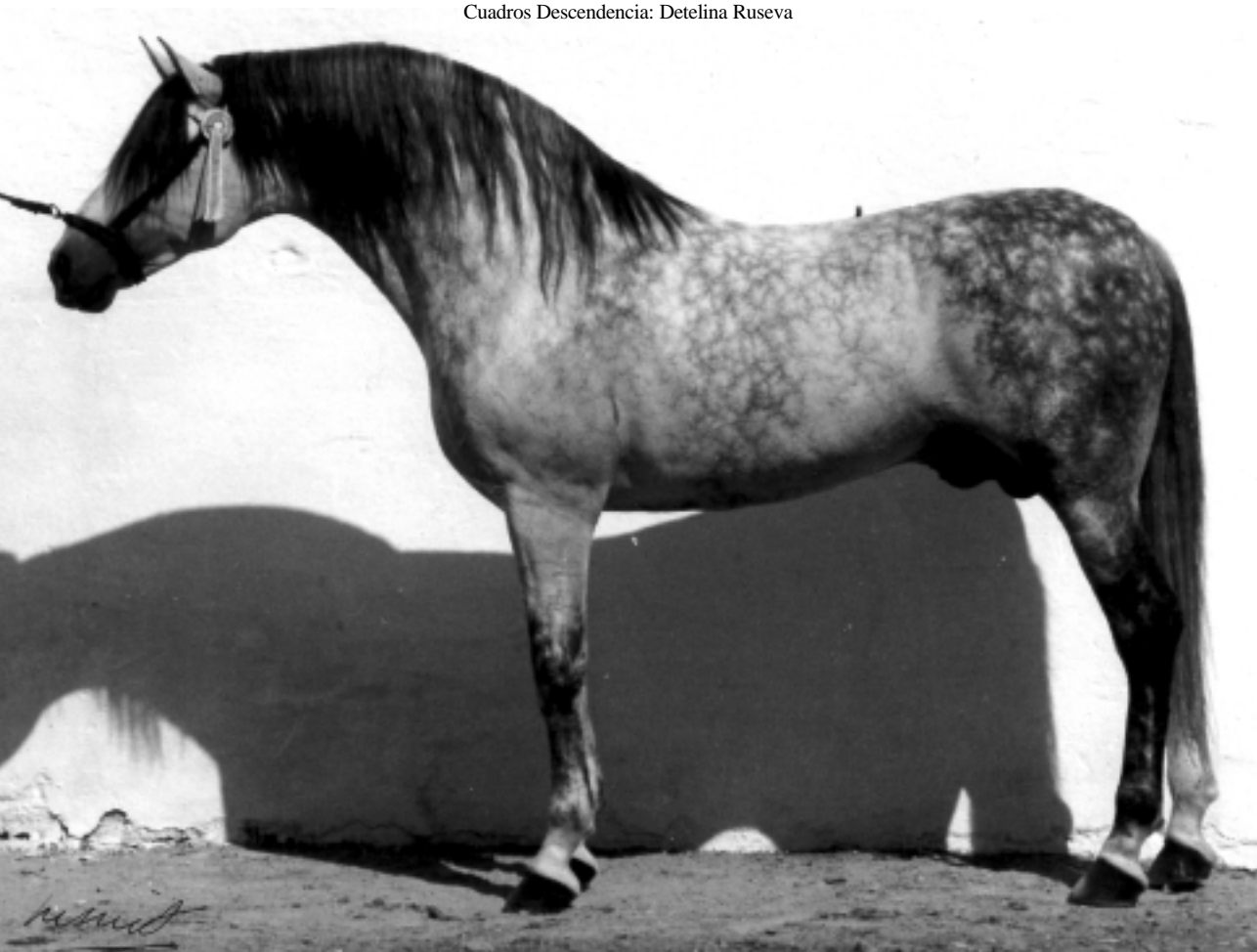
Entrevistas:

Julián Gómez, Carlos Conesa, Francisco Requena, José Antón López y José Antonio Martín.

Traducción:

Jo-Anne Cardinal, Anastassia Graf y Bree Knitter.

Cuadros Descendencia: Detelina Ruseva



Genil, de Estirpe Cárdenas,
primer Campeón de España
de PRE de la historia. Año 1980.

Genil, fom Cárdenas Lineage.
The first PRE Spanish
Champion. Year 1980.